

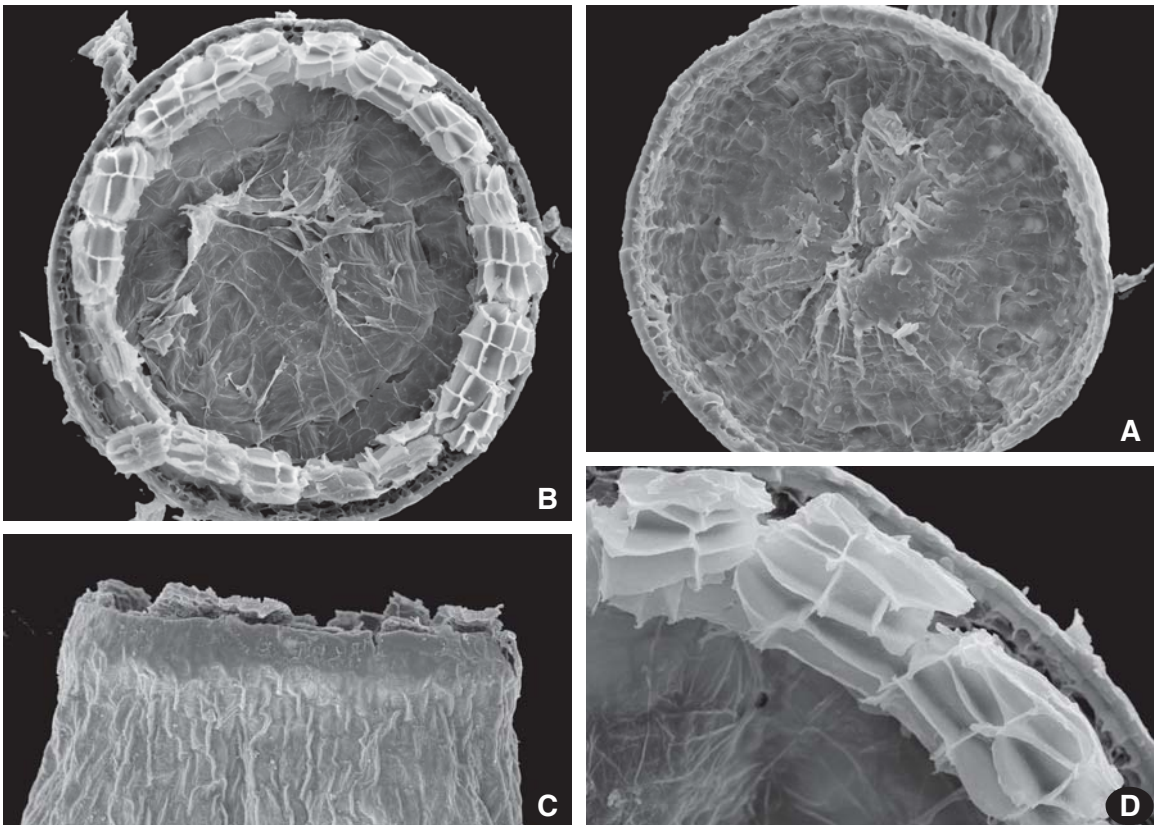
СЕМ. DRUMMONDIACEAE Kindb.  
— ДРАММОНДИЕВЫЕ

В.Я. Черданцева, О.М. Афонина

*Растения* средних размеров, образующие рыхлые или густые дерновинки, от желтовато- до темно- или оливково-зеленых. *Стебель* ползучий, расставленно облиственный, с многочисленными густо расположенными короткими веточками, с пучками буровато-красных ризоидов, со слабо развитым центральным пучком; веточки прямые до слабо дуговидных, направленные в сторону от субстрата, простые или слабо ветвящиеся, густо всесторонне облиственные. Стеблевые листья отстоящие, яйцевидные, постепенно суженные к верхушке, в основании сердцевидные, вогнутые; край цельный; *жилка* сильная, до 0.8–0.9 длины листа. Веточные листья густо расположенные, сухие прилегающие, влажные отстоящие, слегка спирально закрученные, продолговато- или языковидно-ланцетные, вверху резко суженные в короткий кончик, слегка колпачковидно согнутые; край плоский или местами слегка отогнутый,

цельный; пластинка листа однослойная; *жилка* сильная, до 0.9–0.95 длины листа, на дорсальной стороне выступающая, на поперечном срезе с дорсальным, а в нижней части иногда и с вентральным стереидным пучком, вентральный и дорсальный эпидермисы дифференцированы; клетки средней части листа округлые до слегка удлиненных, толстостенные, колленхиматические, гладкие, в основании листа у жилки более длинные, прямоугольные, в углах основания более короткие, до округло-квадратных. Однодомный. Перигонии почковидные, с многочисленными парафизами. Внутренние перихециальные листья удлинено овально-ланцетные, от середины постепенно суженные в острый кончик, с тонкой жилкой, доходящей почти до верхушки листа; клетки в верхней половине перихециального листа округло-удлиненные, неправильной формы, с утолщенными стенками, в нижней половине – более длинные, прямоугольные, менее толстостенные. *Ножка* прямая. *Коробочка* невысоко поднята над перихецием, прямая, цилиндрическая, слегка суженная к устью, клетки экзотеция тонкостенные,

Рис.132. *Drummondia sinensis*: общий вид перистома сверху (B, D,  $\times 180$ ,  $\times 500$ ), сбоку (C,  $\times 90$ ) и остатки верхушек зубцов перистома на внутренней поверхности крышечки (A,  $\times 180$ ).



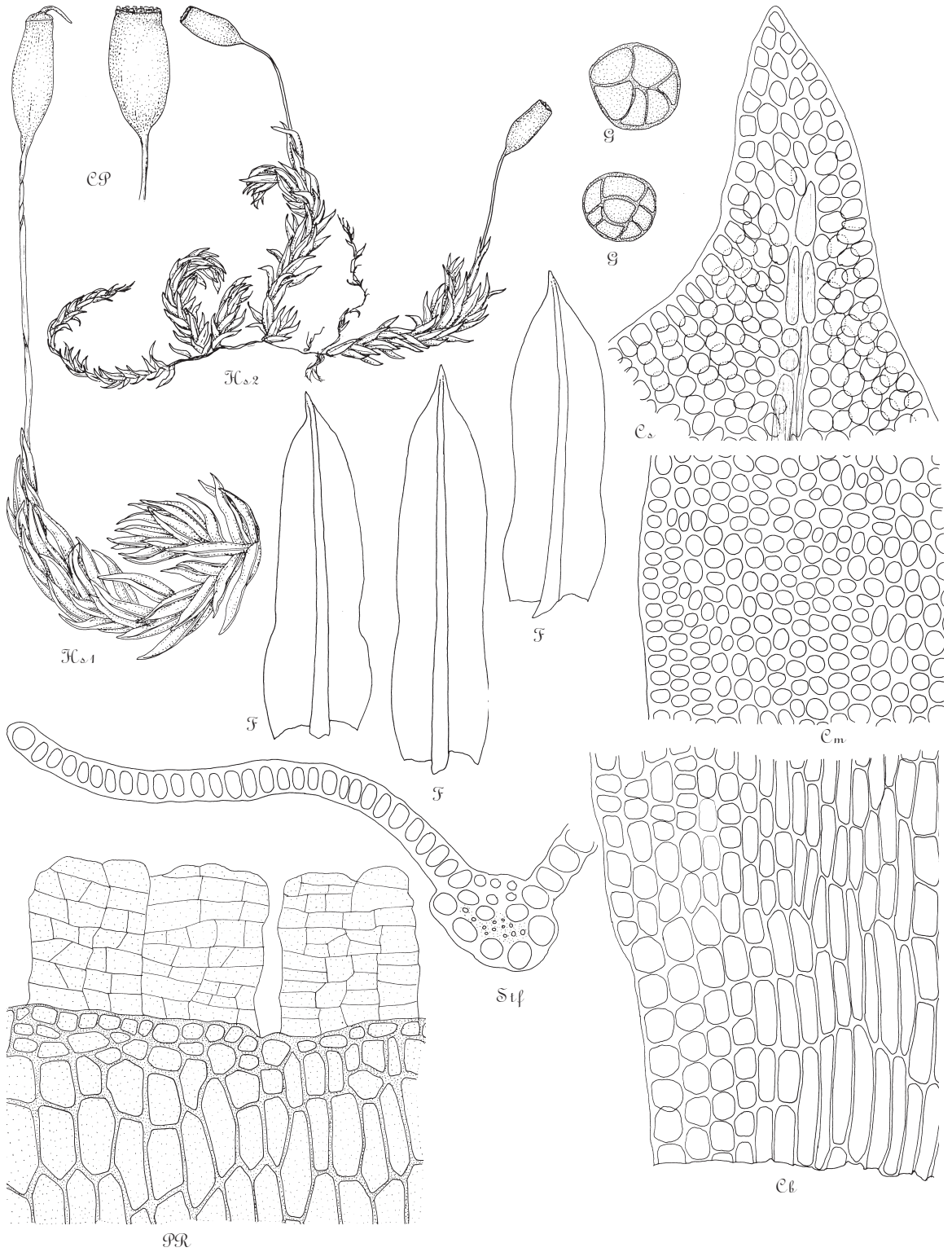


Рис. 133. *Drummondia sinensis*: Hs1  $\times 14$ ; Hs2  $\times 6.5$ ; CP  $\times 14$ ; F  $\times 28.8$ ; Stf  $\times 288$ ; PR  $\times 288$ ; G  $\times 288$ ; Cs, m, b  $\times 320$ .

неправильной формы, удлинённые, ниже устья коробочки в 3–4 ряда более мелкие, округло-квадратные, образующие буро-красную полосу; устьица в основании урочки, поверхностные. Перистом простой; зубцы в числе 16, короткие, усечённые на концах, в 6–10 клеток высотой, в основании сросшиеся друг с другом; колечко не отпадающее; крышечка выпуклая, с длинным косым клювиком. *Споры* многоклеточные, крупные, округлые или неправильной формы, коричнево-зелёные. *Колпачок* клубковидный, длинно конический, гладкий, голый.

Семейство включает единственный род.

### Род 1. *Drummondia* Hook. — Драммондия

Тип рода – *Drummondia clavellata* Hook. f. Род включает около 7 видов, распространённых в умеренной и субтропической зонах Восточной Азии, в Северной Америке преимущественно на востоке, на юг до Мексики. Монографическая обработка рода была проведена Виттом (Vitt, 1972). Название рода в честь Томаса Драммонда (Th. Drummond, 1780–1835), шотландского путешественника, коллектора североамериканской флоры, издавшего знаменитые эксикаты, по которым было описано много новых видов.

♦ *Drummondia sinensis* is a rather common epiphytic and occasionally epilithic moss in the continental part of the Russian Far East. Its secondary shoots arise from creeping primary stems. The shoots are densely foliate, somewhat curved and have leaves with shiny light costae that are conspicuous against the dark olivaceous color of the lamina.

1. *Drummondia sinensis* Müll. Hal., Nuovo Giorn. Bot. Ital., n.s. 3: 105. 1896. — *D. ussuriensis* Broth., Novosti Sist. Nizsh. Rast. 1965: 272, f.2: 1–6. 1965. — *Drummondia sinensis* var. *ussuriensis* (Broth.) Vitt, Canad. J. Bot. 50: 1201. 1972. — **Драммондия китайская**. 132, 133.

*Стебель* до 2 см дл., веточки 4–5 мм дл. Стеблевые листья 0.8–1.5×0.3–0.55 мм. Веточные листья (1.1–)1.5–2.0×0.25–0.40 мм, *жилка* до 75 µm шир., клетки в средней части листа округлые до слегка удлинённых, (7.5–)9–12(–14) µm, в основании листа у жилки 20–30×8–9 µm. Внутренние перихециальные листья (1.3–)1.5–2.5 мм дл. *Ножка* 2–5 мм; *коробочка* (0.9–)1.3–1.8 мм дл.,

0.4–0.5(–0.9) мм шир. *Споры* округлые, 30–60 µm, или неправильной формы, (45–)75×(25–)50 µm.

Описан из провинции Шэньси в центральном Китае. Вид весьма широко распространён в восточной и юго-западной части Китая (до Юннаня), в Японии, Корее. В России довольно обычен в Приморье и южной части Приамурья, где *D. sinensis* растёт на стволах деревьев, часто в б. м. освещённых сухих местах, в том числе и на улицах и парковых зонах городов, в частности, Владивостока и Хабаровска. Найдён один раз на юге Забайкальского края, в основании ствола в смешанном лесу.

Mu Krl Ar Ne ZFI NZ Km Kmu Ura

Kn Le Ps No Vo Ki Ud Pe Sv

Sm Br Ka Tv Msk Tu Ya Iv Ko V1 Rz Nn Ma Mo Chu Ta Ba Che

Ku Be Orl Li Vr Ro Tm Pn Ul Sa Sr VlG Kl As Or

Krd Ady St KCh KB SO In Chn Da

YG Tan SZ NI Ynw Ynh Yne VI Chw Chc Chs Chb

Uhm YN HM Krn Tas Ev Yol Yyi Yko Mg Kkn

Sve Krg Tyu Om Nvs To Krm Irn Ye Yvl Yal Khn Kks Kam Kom

Al Alt Ke Kha Ty Krs Irs Irb Bus Bue **Zbk**

**Am Khm Khs Evr Prm** Sah Kur

В природе вид можно узнать по сравнительно крупным размерам, слегка согнутым веточкам, густо расположенным на стелющемся по субстрату “первичном стебле”, а также блестящей беловатой жилке, резко выделяющейся на фоне обычно темно-зелёных листьев. Нередко встречаются и округлые коробочки на относительно тонких ножках, невысоко поднятые над дерновинками. В отличие от представителей Orthotrichaceae, *Drummondia* имеет четкую дифференциацию жилки с хорошо выраженным дорсальным стерейдным пучком на большей части листа, а в нижней его части – иногда с двумя пучками.

Некоторыми авторами растения с российского Дальнего Востока выделялись в особую разновидность, var. *ussuriensis*, описанную по сборам П.В. Сюзева из Уссурийска. Ее распространение ограничено российским Дальним Востоком (Приморье и Приамурье), Забайкалем и, возможно, Японией. Согласно Витту (Vitt, 1972), отличия var. *ussuriensis* от var. *sinensis* умеренно четкие: она отличается более мелкими веточными листьями, 1.1–2.0 мм дл. против 1.8–2.5 мм у var. *sinensis*; более короткой ножкой, 2–5 мм против 4–9 мм; несколько меньшими размерами коробочки, 1.3–1.8 мм против 1.4–2.1 мм, а также однослойным краем листа (двуслойный в верхней части у var. *sinensis*). Во “Флоре мхов Китая”, однако, на рисунке у *D. sinensis* лист на поперечном срезе показан с однослойным краем (Jia Yu *et al.*, 2011), который также характерен и для японских растений. В связи с этим мы считаем правильное принимать один вид без выделения внутривидовых таксонов.